

社協だより

No.155
令和5年10月1日
発行

はんど ♡はんど



坂戸保育園では、毎日、子どもたちと先生が楽しく過ごしています。
一緒に働ける保育士さん募集中。詳しくは5ページへ！



今号の話題

- ② 会長再任のあいさつ／評議員及び役員の紹介
- ③ 令和4年度事業報告／坂戸市から表彰を受けました
- ④ 福祉であいの広場 2023
赤い羽根共同募金・歳末たすけあい募金
- ⑤ 令和5年度坂戸市市民後見啓発講演会開催
公私連携型保育所 坂戸保育園 保育士募集
- ⑥～⑦ 令和5年度歳末たすけあい事業申込書
- ⑧ 令和5年度地域福祉カレッジ「地域デビュー講座」参加者募集!!
おとなの知恵袋講座
- ⑨ 出張心配ごと相談所／皆さんからの善意
「夏！体験ボランティア」を実施しました！
11月はケアラー月間です
- ⑩～⑪ クリップボード／「つくつく便」発行のお知らせ
- ⑫ 令和5年度 夏休み 福祉ポスターコンクール

社会福祉法人 坂戸市社会福祉協議会

☎ 049-283-1597

FAX 049-289-3911

※電話・FAX 番号を確認のうえおかけ
間違いのないようご注意ください。

HP <http://sakadoshakyou.jp>

坂戸市社協

検索



facebookも
見てね！

社協会長就任あいさつ



社会福祉法人
坂戸市社会福祉協議会
会長
新井 勇

私は、本年6月の理事会において
会長に再任いただきました。

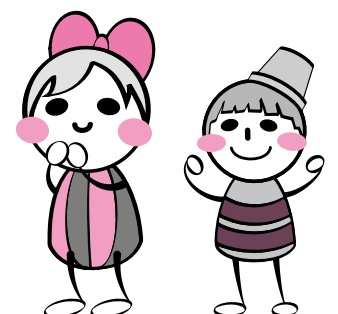
その職責の重大さを痛感しており
ます。

さてわが国の社会福祉に関する制
度は年々改善され、介護保険をはじ
めとした各分野で、各種支援機関や
相談業務などが設置・運用されて
きました。核家族化、老々介護、
80・50問題、ヤング・ケアラ問題や、
貧困と孤立など数多く社会生活での
課題が顕在化されてきており、今後、
更なる地域に密着したきめ細かい地
域福祉の推進が必要になると思われ
ます。

私も社協といたしましても、こ
れまで以上に地域の皆さんと協働で
取り組む各種事業等の充実を図り、
さらなる地域福祉の推進に努めてま
いりますので、引き続きご理解とご支
援を賜りますようお願いいたしま
す。

評議員及び役員紹介

このたび、役員の任期満了等により、6月に開催しました評議員選
任・解任委員会及び評議員会において、新たに評議員並びに役員（理
事及び監事）が選任されましたので、紹介します。



	氏名	選出区分
評議員 (任期：令和7年定時評議員会まで)		
1	山崎 のり子	地域住民の代表 (三芳野地区)
2	野口 達雄	// (勝呂地区)
3	梶 英一	// (坂戸地区)
4	廣澤 順一	// (入西地区)
5	小鹿野 幸彦	// (大家地区)
6	佐藤 恭一	// (公団東坂戸団地自治会等)
7	坂本 尊夫	// (北坂戸団地自治会)
8	金治 昌義	// (第一住宅坂戸団地自治会)
9	飯泉 利子	// (若葉台第一住宅管理組合自治会)
10	杉本 政弘	// (花みず木町内会)
11	竹内 儷子	// (鶴舞自治会)
12	中尾 セツ子	// (西坂戸自治会)
13	伊藤 丈浩	社会福祉事業者の代表 (坂戸サークルホーム)
14	高橋 キミ子	ボランティア団体の代表 (あしたば)
15	松丸 とし子	社会福祉関係団体の代表 (更生保護女性会)
16	井指 哲次	当事者団体の代表 (身体障害者福祉会)
17	里見 専次	当事者団体の代表 (視覚障害者の会)
18	清水 要	関連機関・団体の代表 (医師会・歯科医師会)
19	三島 康弘	関連機関・団体の代表 (自主防災組織連絡協議会)
20	柴崎 慎二	関連機関・団体の代表 (市行政・福祉部長)
21	浅野 保	関連機関・団体の代表 (教育委員会・教育部長)
22	田中 明雄	学識経験者
23	齊藤 多美恵	学識経験者
理事 (任期：令和7年定時評議員会まで)		
1	辻 和利	地域住民の代表 (三芳野地区)
2	新井 勇	// (勝呂地区)
3	守岡 健一	// (坂戸地区)
4	山下 勝司	// (入西地区)
5	中島 正夫	// (大家地区)
6	谷 久司	市区長会長
7	佐藤 和恵	民生委員・児童委員協議会、連合会会長
8	末森 克彦	福祉NPO法人代表 (NPO法人ケアピーぶる)
9	須田 正子	ボランティア団体代表 (ボランティアアドバイザー)
10	北原 亮	社会福祉施設代表 (社会福祉法人十善会 さかど療護園)
11	小川 昌芳	社会福祉関係団体代表 (保護司会)
12	長野 佐七	福祉団体 (当事者団体) 代表 (老人クラブ連合会)
13	楠本 圭司	行政関係者 (坂戸市総合政策部長)
14	吉元 美加	坂戸保育園園長
15	山崎 静	学識経験者
監事 (任期：令和7年定時評議員会まで)		
1	小野 千代子	社会福祉事業について学識経験を有する者
2	河端 幸男	財務諸表等を監査し得る者
3	近藤 猛	経営管理・会計等の知識を有する者 (坂戸市会計管理者)

令和4年度事業報告

令和4年度に実施した事業、新たに取り組んだ事業等の主な概要と決算状況について令和5年6月28日の評議員会で承認されましたので報告します。

● 会員募集

6、7月を強化月間とし、多くの市民・団体・企業の皆様にご理解をいただき会員となつていただきました。

● 社会福祉協議会だより「はんどtoはんど」の発行

本会広報紙「はんどtoはんど」を年3回発行しました。主要事業や地域福祉情報を掲載し、全世帯に配布しました。

● 夏休み福祉ポスターコンクールの実施

夏休みを利用し、親子で「地域福祉の推進」について考えるきっかけを提供すると同時に、作品をおして広く市民への自覚を高める契機とすることを目的に実施し、総数226点の応募をいただいた。

● 車椅子貸出事業・障害者等移送車貸出事業

地域に密着した福祉の拠点とし社会参加の促進や日常生活の向上等を図ることを目的として車椅子及び障害者等移送車の貸出しを行いました。車椅子は、合計168件延べ3,558日、障害者等移送車は、合計153件延べ231日の利用がありました。

● ふれあい・いきいきサロン推進事業

地域で暮らす誰もが孤立や閉じこもりにならないよう、近隣での交流・ふれあい活動を目的としたサロンを支援するため、登録した16団体に助成金を交付しました。

● 坂戸市福祉センター施設管理運営事業

また、感染症対策としてアルコール消毒液及びハンドソープの配布を行うとともに、モルック等の貸出しグッズの充実を図りました。

地域に密着した福祉の拠点として、会議室等を福祉団体や各種市民団体へ貸館を行い、

延べ4,660人の利用がありました。

● 法人後見事業

認知症、知的障害、精神障害等の理由により判断能力がほとんどない方で、他に適切な後見人が得られない方3名の後見人等を受任し、後見活動を実施しました。

● 市民後見啓発講演会

成年後見制度及び市民後見人に対する市民の関心を高めるとともに、市民後見人候補者名簿登録者のスキルアップ及び市民後見人候補者の存在について市民に周知を図ることを目的とし実施した。

● 福祉サービス利用援助事業

生活のさまざまな場面で権利を侵害されやすい認知症高齢者や障害者が安心して日常生活を送ることができるよう、生活支援員が金銭管理書類預かりなど延べ208回対応しました。

● 心配ごと相談所事業

悩み、困りごとを持つ市民が無料で相談できる窓口として、地域ごとに延べ72回開設し、98件の相談に対応しました。

● 福祉資金等貸付事業

民生委員・児童委員や関係機関との連携の下に、生活福祉資金貸付、緊急生活援助、貸付業務を実施し、必要な援助を行いました。

● さかどボランティア・市民活動センター運営事業

特に、新型コロナウイルスの影響により収入が減少した方に対し、通常よりも要件を緩和した特別貸付制度により多くの世帯への貸付業務を実施いたしました。

● さかどボランティア・市民活動センター運営事業

若年ボランティアグループの育成とし、筑波大学附属坂戸高校の学生が作成した自宅でできる「脳トレ問題集つくつく便」を4回発行し、8,600部配布いたしました。

● さかどふれあいサービス事業

日常生活を営む上で援助等の必要がある方

に対して、住民相互の助け合いによる会員制、有償による家事援助サービスを実施し、延べ350回の利用がありました。

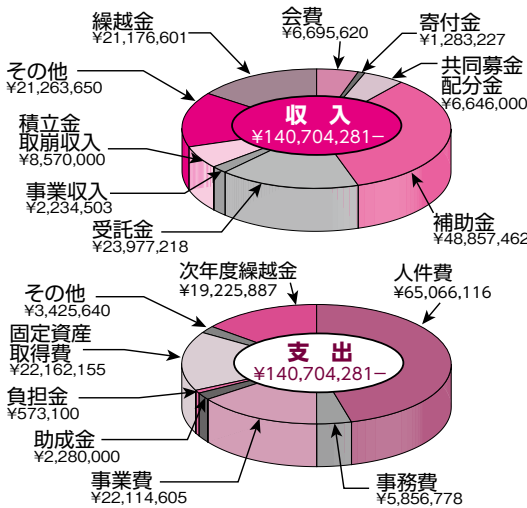
● 公私連携型保育所事業

公私連携型保育所の設置及び運営に関する協定を坂戸市と締結し、令和5年4月1日より坂戸保育園の経営を行うこととなりました。老朽化した坂戸保育園の改築工事を令和5年度に実施するにあたり、基本設計・詳細設計の事務を進めました。また、運営の円滑な移管を図るため、坂戸保育園を現在利用している児童及び児童の保護者に対し、坂戸市保育課と合同で説明会を実施しました。

● 共同募金運動の推進

10月1日から「赤い羽根共同募金運動」、12月1日からは「歳末たすけあい運動」を実施し、皆様からの募金を「はんどtoはんど」の発行や「ふれあい・いきいきサロンの推進」、「車椅子や障害者等移送車の貸出事業」等へ適切に配分し、事業を展開しました。

令和4年度 会計決算



坂戸市から表彰を受けました

この度、須田理事、野口評議員、坂本評議員が、長年にわたって地域の社会福祉活動に尽力した功績が認められ、坂戸市から市政功労者等表彰を受けました。



須田 正子 理事



野口 達雄 評議員



坂本 尊夫 評議員



みんな
きてね

福祉であいの広場2023

5年
ぶりだよ



『笑顔でつながろう市民の輪』

坂戸市の福祉に関わる人々が一堂に会し、福祉体験や展示、ステージで活動発表を行う他、バザーや模擬店の出店があります。

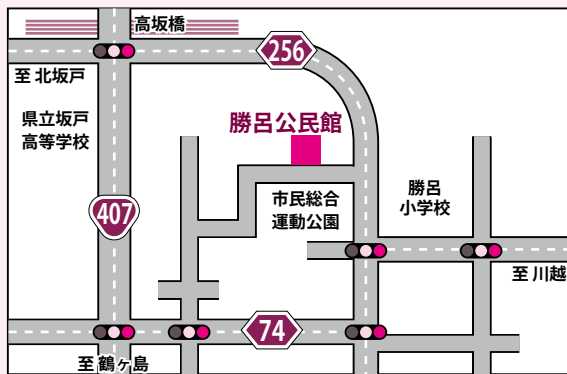
また、小学生の「夏休み福祉ポスターコンクール」応募作品の表彰及び展示もあります。ぜひ、来て、見て、体験して…ご家族皆さんやお友達で楽しい一日をお過ごしください。

とき 令和5年 ※手話通訳有り

11月11日(土)
10時~14時

ところ 坂戸市立勝呂公民館

※坂戸市民総合運動公園向い



主催 坂戸市・坂戸市社会福祉協議会
運営 福祉であいの広場 2023 実行委員会

◆ 催し物 ◆

- ◇ 夏休み福祉ポスターコンクール表彰式
- ◇ 福祉団体による活動内容の発表
- ◇ ユニバーサルスポーツ体験
- ◇ スタンプラリー(景品あり)
- ◇ お楽しみ抽選会(景品あり)
- ◇ 模擬店・バザーの実施

など



今年は

お楽しみ抽選会 &スタンプラリー!

楽しく遊んで豪華景品をゲットしよう!
皆様のご参加お待ちしております♪

赤い羽根共同募金・歳末たすけあい募金にご協力をお願いいたします。



共同募金運動は、誰もが住みよい地域づくりを進めていくために行われる募金運動です。皆様から寄せられた善意は、埼玉県共同募金会に一度集められ、県内の福祉団体や施設、地域で行われている活動、被災地支援などに活用されています。今年も、皆様のあたたかいご協力をお願いいたします。

※寄付金には税制上の優遇措置があります。

赤い羽根共同募金

坂戸市令和5年度目標額 7,370,000円

令和4年度、皆様からお寄せいただいた募金額は
6,376,231円でした。

ご協力
ありがとうございます
ございました

歳末たすけあい募金

坂戸市令和5年度目標額 3,367,000円

令和4年度、皆様からお寄せいただいた募金額は
3,383,202円でした。

赤い羽根のホームページ www.akaihane.or.jp

ホームページで、赤い羽根共同募金の活動内容がわかります。



坂戸市市民後見啓発講演会開催



令和4年度市民後見啓発講演会の様子

成年後見制度は、認知症、知的障害、精神障害などによって物事を判断する能力が不十分な方の権利を守る制度です。

近年、認知症高齢者の増加などに伴い、成年後見制度の利用者が増えるのと同時に新たな担い手として「市民後見人」への期待が高まっています。

成年後見制度や市民後見人が日々の暮らしの中で活用できることを知っていただき、誰もが安心して暮らせる地域づくりとなるよう講演会を開催します。

日時：令和5年12月22日(金) 13時30分～15時30分

場所：坂戸市ワークプラザ3階 会議室

内容：市民後見人の活動と市民後見人の今後

講師：社会福祉法人埼玉医療福祉会
丸木記念福祉メディカルセンター
社会福祉士
精神保健福祉士 末田 譲 氏
公認心理師

定員：先着80名

申込：坂戸市社会福祉協議会まで
電話で申込みください。

申込締切：令和5年12月15日(金)

問合せ先：坂戸市社会福祉協議会
☎049-283-1597

公私連携型保育所 坂戸保育園 保育士募集

公私連携って? → 市×民間で運営する良いとこ取りの保育園

充実の福利厚生

休暇も充実、
取りやすい。

安定した雇用

きちんとしたシフト、
時間外は原則なし。

賞与は4か月分

各種手当もあり。

給与	フルタイム保育士	月給 186,780円～
	パート保育士・時間外パート保育士	時給 1,147円～
	時間外パート保育補助	時給 1,028円～
手当等	社会保険、雇用保険、通勤手当、期末手当等 ※職種により手当の有無が異なります。	

勤務場所 坂戸保育園 (元町21-13)

採用期間 令和6年4月1日から令和7年3月31日まで (1年間)
※更新あり

受験資格 保育士資格を有する者 (時間外パート保育補助は資格不要)

募集期間 令和5年10月2日(月)～令和5年12月8日(金)
※応募方法・勤務時間等その他詳細につきましては、坂戸市社会福祉協議会ホームページ及び窓口で配布する募集案内をご覧ください。

問合せ先 坂戸市社会福祉協議会 ☎049-283-1597



新園舎建設中。
最新の園舎で
お待ちしております。

令和5年度 歳末たすけあい募金 配分事業の 助成申請を受け付けます

新たな年を迎える年末の時期に、支援を必要とする人たちが安心して暮らすことができるよう、歳末たすけあい募金の配分事業を次のとおり実施します。

事業により、対象者や申請時期が異なりますのでご確認ください。

また、助成金につきましては、重複した申請ができませんのでご注意ください。

1 歳末慰問品配布事業

低所得(住民税非課税)の世帯を対象に、「お米券の配布」を行います。

*対象者 低所得(住民税非課税)の世帯(生活保護世帯は対象外)

※住民票上の世帯分離や二世帯住宅等は、全体で一世帯とみなし、同居人全てが低所得の場合に対象となります。

*申請期間 10月2日(月)～27日(金)

*申込み 左記申請書をご記入の上、地域の担当民生委員へお申込みください。

なお、担当民生委員が欠員の場合や担当民生委員が分からない場合は、坂戸市社会福祉協議会(電話：283-1597)へお問い合わせください。

(令和5年1月1日現在の住所が坂戸市外の場合は、前住所の市区町村発行の非課税証明書の添付が必要となります。)

*その他 お米券は、12月中に担当民生委員等がお届けする予定です。

2 当事者団体支援事業

年末年始に市内で地域福祉交流事業を実施する団体を支援するために助成を行います。

*対象団体 市内在住の障害児・者または疾病(難病)がある方々等が運営する団体

*対象事業 令和5年11月1日(水)～令和6年1月31日(水)の間に実施する事業

〈例〉「研修会」「交流会」「もちつき大会」「クリスマス会」など

*助成金額 1団体：20,000円以内

*申請期間 10月2日(月)～13日(金) 坂戸市社会福祉協議会まで

3 こども食堂・地域食堂支援事業

市内で子ども食堂や地域食堂等を実施している団体を支援するために、お米を配布いたします。

・対象団体 市内で子ども食堂等を運営する団体

・申請期間 10月2日(月)～13日(金) 坂戸市社会福祉協議会まで

令和5年度

歳末慰問品申請書

申請者

氏名

生年月日 大 昭 平 年 月 日 (歳)

品目	対象世帯（品目ごと、全て該当する世帯）
お米券	・低所得世帯（住民税非課税）※生活保護世帯は該当しません

令和5年度

歳末慰問品配布事業 対象者確認同意書

坂戸市社会福祉協議会 会長 あて

申請者

住所

ふりがな
氏名

印

日中連絡がつく
電話番号

歳末慰問事業を受けるにあたって、対象者世帯要件の確認のため、住民基本台帳、市・県
民税課税台帳、生活保護受給世帯であるかの調査・照会・閲覧することについて同意します。

記

※事業対象者の確認は、世帯構成員全ての課税状況を確認いたします。

また、住民票上の世帯分離や二世帯住宅等も、同居親族として、全体で一世帯とみなしますので、
同居する世帯員全員を太枠内に記載してください。

※市区町村民税未申告の場合は、課税の有無を確認できないことから慰問品配布の対象になりません
ので、ご注意ください。

世帯員全員の氏名	続柄	生年月日	年齢	備考
		明 大 昭 平 令 年 月 日		
		明 大 昭 平 令 年 月 日		
		明 大 昭 平 令 年 月 日		
		明 大 昭 平 令 年 月 日		
		明 大 昭 平 令 年 月 日		
		明 大 昭 平 令 年 月 日		

- 注意
- ① 申請者及び15歳以上の世帯員の方は、本人による署名をお願いします。
 - ② 民生委員が欠員の場合や分からない場合は、坂戸市社会福祉協議会（283-1597）にご連絡ください。

民生委員記入欄

() 民協 担当民生委員氏名 ()

地域デビュー講座 参加者募集!!

「ボランティアを始めてみようかな?」と思っているみなさん!
 坂戸市にはどんなボランティアグループがあるのか、グループの活動紹介を聞いたり、
 簡単な体験をしながら、自分にできるボランティアを探してみませんか?

- 日時** 11月26日(日)・12月5日(火)・12日(火)〈全3回〉 **参加費** 無料
- 対象** ボランティア活動に関心のある方ならどなたでも **定員** 30名(先着順)
- 申込先** さかどボランティア・市民活動センター ☎283-1597 **締切** 10月31日(火)

開催日時	会場	内容/講師 等
11月26日(日) 13時30分~16時	ワークプラザ 会議室	坂戸市のボランティアグループの活動紹介と交流 ・坂戸市で活動しているボランティアグループを知ろう!
12月5日(火) 13時30分~ 15時30分	坂戸市 福祉センター 会議室	視覚障害理解とボランティア ・視覚障害者の生活を知ろう!(当事者よりお話) ・視覚障害者を支援するボランティアグループの体験等 「坂戸パソコンボランティア」「坂戸拡大写本の会」
12月12日(火) 13時30分~ 15時30分		聴覚障害理解とボランティア ・聴覚障害者の生活を知ろう!(当事者よりお話) ・ミニ手話体験 「坂戸市手話サークル」 知的障害理解とボランティア ・施設でのボランティアを知ろう! 「ぼてと工房」



皆様のご参加を
お待ちしております

おとなの知恵袋講座

講座名	日時	参加費	内容
① デジカメ 写真教室	第1回 11月22日(水) 9時~12時	無料	デジカメや一眼レフカメラで写真を撮るコツを学び、日常を素敵に切り取りましょう。午前中は座学、午後は屋外で実習(希望者)と内容盛りだくさん。 講師 小谷野 昇 氏
	第2回 11月29日(水) 9時~12時 ※両日参加できる方 ※午後は実習を行います。(希望者のみ)		
② モルック 体験教室	11月15日(水) 1部 13時30分~14時30分 2部 15時~16時 ※1部か2部どちらかお選びください。	無料	年齢・性別・障害の有無にかかわらず楽しめる、新たなユニバーサルスポーツとして注目を浴びている「モルック」を体験してみませんか。 講師 坂戸市スポーツ推進委員

会場 坂戸市福祉センター 会議室(2階) **対象** 市内在住者、在勤者、坂戸市福祉センター利用者

定員 ①10名 ②各部10名(①②とも先着順となります。)

申込み 10月10日(火)午前9時から坂戸市社会福祉協議会で電話にて受付します。☎283-1597



出張心配ごと相談所



少し心配なことがあるけれど…誰に相談してよいかわからない方、誰かに話を聞いてもらいたい方など、お気軽にご相談ください。

相談まで少しお待ちいただくこともあります。予約せず無料で相談できます。

※相談される方はどちらの会場でも相談をお受けします。

開設場所	開設時間	開設月			
		10月	11月	12月	令和6年1月
東坂戸団地(公団)集会所	9時30分～12時30分	3日(火)	7日(火)	5日(火)	9日(火) (第2火曜)
坂戸市福祉センター	9時～12時	11日(水)	8日(水)	13日(水)	10日(水)
坂戸市文化施設オルモ	9時～12時	19日(木)	16日(木)	21日(木)	18日(木)
入西地域交流センター	9時～12時	27日(金)	24日(金)	22日(金)	26日(金)
鶴舞自治会集会所*	9時～12時	23日(月) (第4月曜)	13日(月)	中止	中止
西坂戸自治会館	9時～12時	17日(火)	21日(火)	19日(火)	16日(火)

※鶴舞自治会集会所…大家公民館が空調改修工事の為、令和6年3月まで使用できないことから、10月、11月のみ、鶴舞自治会集会所で開設いたします。

『夏！体験ボランティア』を実施しました！

今年は、23のプログラムに172名の方が、参加してくれました。久しぶりの対面でのボランティアに、参加者も楽しそうに活動していました。プログラムをご提供いただきました施設や関係者の皆様ご協力ありがとうございました。



『誰かを支えるあなたも支える。』



11月はケアラー月間です

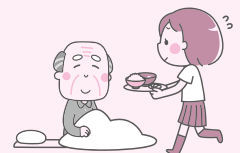
ケアラーとは、家族などの身近な人に対して、無償で介護、看護、日常生活上のお世話や援助をしている方です。

ケアラーが孤立することのない社会を目指し、県では11月を「ケアラー月間」と定め、集中的な広報啓発に取り組んでいます。

※詳しくは県HPをご覧ください。



県ホームページURL
<https://www.pref.saitama.lg.jp/a0609/chiihoukatukea/kaigosya-kouhou.html>



皆さんからの善意

令和5年5月30日～9月20日(順不同・敬称略)

【現金の部】

勝呂げんき教室 …………… ¥992
西入間ライオンズクラブ …………… ¥50,000
パチンコプラザラ・カータ 坂戸店 …… ¥10,000
匿名(2件) …………… ¥110,000

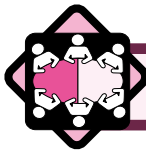
【物品の部】

横山明美 …………… プリザーブドフラワー 57個
匿名(1件) …………… お米10kg

愛とヒューマンのチャリティコンサート

ウクライナ人道支援のチャリティーコンサートが8月15日(火)に入西地域交流センターで開催されました。主催した愛とヒューマンのコンサート委員会様からお預かりした20万円を、日本ウクライナ友好協会へ送りました。





ボラ・市民活動センターからのお知らせ

6 ボランティアサロン

毎月、第4木曜日はボランティアの日とし、ボランティア活動に関する相談を行っています。情報交換や仲間作りの場としてもご利用ください。

時間 10時～12時

問合せ先 さかどボランティア・市民活動センター
☎ 283-1597

日時/会場	サロン内容
10月26日(木) 坂戸市福祉センター	見やすい絵本を作りませんか? ～もりのおひめさま～ 担当：坂戸拡大写本の会
12月21日(木) ワークプラザ	クリスマス ミニ朗読会 担当：朗読サービスクループ カナリア
1月25日(木) 坂戸市福祉センター	「目を閉じて読める本」を 体験しよう! 担当：デジター坂戸

※ 11月のボランティアサロンはお休みです。

7 出張ボランティアサロン

(使用済み切手整理ボランティア)

みなさんから届けられた使用済み切手を整理するボランティアを募集しています。楽しくおしゃべりしながら、情報交換や仲間作りをしませんか？

問合せ先 さかどボランティア・市民活動センター
☎ 283-1597

◆出張ボランティアサロン『東坂戸』

日にち 10月11日(水)・11月8日(水)
12月13日(水)・1月10日(水)
2月14日(水)

時間 10時～11時30分

場所 東坂戸ふれあいスペース103
(東坂戸2-3-103)

◆出張ボランティアサロン『北坂戸』

日にち 10月18日(水)・11月15日(水)
12月20日(水)・1月24日(水)
2月21日(水)

時間 10時～11時30分

場所 北坂戸にぎわいサロン東京電機大学
(溝端町1-4-106)

◆出張ボランティアサロン『ウエルシア鶴舞厚川店』

日にち 10月25日(水)・11月22日(水)
12月20日(水)・1月24日(水)
2月28日(水)

時間 10時～11時30分

場所 ウエルシア鶴舞厚川店ウエルカフェ
(厚川58-4)

◆ボランティアビューロー

日にち 10月26日(木)・12月21日(木)
1月25日(木)・2月29日(木)

時間 13時～15時

場所 坂戸市福祉センターボランティア
ビューロー (石井2327-6)



「つくつく便」第13号 できあがりしました!!

無料で
配布します!

ご希望の方

坂戸市
社会福祉協議会

☎ 283-1597

筑波大学附属坂戸高校の生徒のみなさんが介護予防に活用するために作成してくれました「脳トレ問題集つくつく便」第13号を配布します。

ご希望の方は坂戸市社会福祉協議会までご連絡ください。また、ホームページからもダウンロードできます。どうぞご利用ください。

クリップボード CLIP BOARD

ボランティアに関する相談は・・・
さかどボランティア・市民活動センター
☎ 283-1597
FAX 289-3911



ボランティア募集

1 「アロマケアチーム・プチマイン」 会員募集

アロマセラピーで社会福祉に貢献したいという
想いで発足。3年ぶりにおれんじカフェの再開に向
けて、運営担当とアロマ担当の会員を募集します。

日 時 毎月第2日曜日 13時～16時
場 所 勤労女性センター（千代田1-1-22）
条 件 アロマ担当を希望の方は学習会に参加
申 込 先 アロマケアチーム・プチマイン
阿部 ☎090-8454-9196

2 「ぼてと工房」 ボランティア募集

ぼてと工房の仕事を楽しく一緒にサポートして
くださるボランティアを募集しています。

日 時 月曜日～金曜日
10時～15時（半日でも可）
場 所 ぼてと工房（千代田4-6-23）
内 容 ・クッキー作りの手伝い・販売のサポート
申 込 先 ぼてと工房
越後 ☎283-4294



交流・集う

3 坂戸市ボランティア連絡会研修・交流会

ボランティア活動に関心のあるみなさんに、市
内にはどんなグループがあるのか、どんな活動を
しているのか、それぞれのグループが紹介します。

日 時 11月26日（日）13時30分～16時
場 所 ワークプラザ（石井2327-5）
Zoom 参加も可
内 容 ボランティアグループの活動の様子
を知り、併せて交流を深める
申 込 先 坂戸市ボランティア連絡会
長野 ☎285-3758

Zoomで参加希望の方は、氏名・連絡先を入力し、
volaren@sakadoshakyou.jp までメールで申込み。



学 ぶ

4 視覚障害者支援ボランティア講座

視覚障害者への理解を深め、視覚障害者へのサ
ポート方法や盲導犬についてみんなで一緒に学習
しませんか。

日 時 12月9日（土）
13時30分～15時30分
場 所 ワークプラザ（石井2327-5）
内 容 ・視覚障害について
・視覚障害者の手引きについて
・盲導犬について
講 師 坂戸市在住盲導犬ユーザー
井出 茂樹 氏（&盲導犬 Rond）
定 員 30名（先着順）
参 加 費 無 料
申 込 切 12月1日（金）
申 込 先 さかどボランティア・
市民活動センター
☎283-1597

盲導犬 Rond ▶
今年度いっぱい引退です



5 坂戸パソコン25周年記念講演会（参加無料）

区職員として長らく福祉の現場に寄り添い、退
職後、医療的ケアを必要としている子供たちを支
援する NPO を立ち上げ、障害者の防災講座の開
催にも携わっている講師が、市民の目線でお話し
しお答えします。

日 時 令和6年3月3日（日）
10時～12時
場 所 オルモ 2階情報研修室（芦山町1-2）
くつろいで参加できる別室も用意
Zoom 参加も可
テ ー マ 障害と地域と暮らしエトセトラ
医療的ケア児支援の実際、災害時への備えは
講 師 医療的ケア児と家族を支援する
NPO 法人みかんぐみ
代表理事 村 一浩 氏
申 込 先 坂戸パソコンボランティア
岩淵 ☎289-4853
（HP からの申込みも）

令和
5年度

夏休み福祉ポスターコンクール

テーマ「たすけあい」

坂戸市
社会福祉協議会
会長賞



坂戸小学校4年 半部 瑚々さん

坂戸市
社会福祉協議会
広報委員長賞



坂戸小学校3年 鈴木 穂花さん

★
優秀賞



桜小学校6年 林 大智さん

★
優秀賞



坂戸小学校5年 砂生 満咲さん

★
優秀賞



大家小学校4年 古澤 心和さん

♥ 特別賞



浅羽野小学校3年 田端 結帆さん

♥ 特別賞



勝呂小学校1年 加嶋 麗香さん

♥ 特別賞



入西小学校3年 伊賀 啓都さん

♥ 特別賞



大家小学校3年 高篠 杏さん

市内の小学生に福祉ポスターの募集を呼びかけたところ、283点の応募がありました。将来の坂戸を担っていく小学生の皆さんが、「たすけあい」の姿を表現豊かに描いた心温まる作品ばかりです。ご応募いただいた中から、厳正なる審査のうえ入賞作品9点を決定いたしました。なお、表彰式と併せて「福祉であいの広場2023」会場内に、応募いただいた作品を掲示しますので、どうぞ皆さまをご覧ください。

夏休み福祉ポスターコンクール 表彰式

日時 11月11日(土)
10時30分～11時30分(予定)

場所 福祉であいの広場2023 会場内
(勝呂公民館多目的ホール)
※受賞者へは、別途案内状をお出します。

入選作品と応募作品は、坂戸市社会福祉協議会ホームページに掲載いたします。どうぞ皆さまご覧ください。



◇市内65歳以上の高齢者 30,052人 男 13,520人 女 16,532人 高齢化率 30.21% (令和5年8月1日現在)